

Garmin Basecamp • Einführung

Inhalt

Doku's	1
Kurz	1
Konzept begreifen !	2
Überblick behalten	2
Wegpunkte	3
Bedienung	3
Routen importieren	3
Route definieren	3
Entfernen, Löschen	4
Duplizieren	4
Suchen	4
Übertragen von Routen auf den Navigator	4
POI = Points of Interest	4
Benutzerdefinierte POI's im Navi	5
Wo befinden sich welche Daten auf dem PC?	6

Doku's

Die vorliegende Doku soll bloss das Wichtigste und vor allem konzeptionelle Dinge aufzeigen. Es ist nicht ein Ersatz für das folgende Buch von Dieter Zellhöfer. Gerätebezogene Darstellungen stimmen allenfalls nicht für alle Navis. Ich betrachte es aus der Sicht des BMW Navigator-5.

- Ausführliches Buch als pdf: www.zellhoefer.de/hob_BcBuch.htm
- Online-Hilfe: www.zeebulon.de/Pages_allg/Basecamp.htm
- Garmin Tutorials - mit Basecamp-Videos:
<http://www.garmin.com/de/support/handbuecher-anleitungen/tips/>
- BMW Navigator V:
www.judweggis.ch/pdf/BMW-Navigat-5_Ergaenzungen%20Betriebsanleitung.pdf

Kurz

Wegpunkt: Ein Wegpunkt ist ein Element welches in „Meine Sammlung“ auftaucht. Damit markiert man eine interessante Koordinate und hat die Möglichkeit weitere Informationen, z.B. die Adresse, zu hinterlegen.

POI: Ein POI ist ein Element aus der verwendeten Karte. Das sind Städtenamen, Bushaltestellen, Restaurants, Ehenswürdigkeiten usw. Einige Geräte können eigene POIs verwalten, unabhängig von einer Karte. Diese kann BC anzeigen, wenn das Gerät verbunden ist. Beide Arten POI lassen sich über die Suche auflisten. Ein POI lässt sich aus der Suche in die Sammlung ziehen und wird dort zu einem Wegpunkt.

Berechnete Route: Bei einer berechneten Route werden Koordinaten automatisch über die Wege der verwendeten Karte verbunden (Routing). Der Verlauf der Route ist abhängig von der Karte und den Routingeinstellungen. Wegpunkte und POI lassen sich als Zwischenziele verwenden.

Luftlinienroute: Die Zwischenziele werden unabhängig von einer Karte mit gerade Luftlinien direkt verbunden. Wegpunkte und POI lassen sich als Zwischenziele verwenden.

Konzept begreifen !

Basecamp ist anders als Mapsource. Basecamp organisiert sich in einer Datenbank – nicht in einzelnen gbd- oder gpx-Dateien. P.S.: Es können auch mehrere Datenbanken geführt werden, zum Beispiel projektbezogen – ist aber (im Moment noch) umständlich.

Alles ist enthalten in der Bibliothek „Meine Sammlung“. Ein Klick auf „Meine Sammlung“ ergibt eine Auflistung sämtlicher Daten in der Datenbank: Routen, Tracks, Wegpunkte. Alle diese Elemente sind je nur 1x enthalten in der Datenbank.

Um Ordnung in all diese Elemente zu bringen, bietet Basecamp die Möglichkeit, Routen, Tracks, Wegpunkte themenbezogen in Listen zu sammeln. Diese Listen können wir zusätzlich noch in Listen-Ordner und -Unterordner organisieren.

Beispiel: Der Ordner „Deutschland“ habe Unterordner „Norddeutschland“ und „Süddeutschland“ – und dieser enthalte die Liste „Schwarzwald“.

Routen, Tracks, Wegpunkte – all diese Elemente sind also je nur 1x abgelegt in der Datenbank. Die in den Listen enthaltenen Routen, Tracks, Wegpunkte sind lediglich **Verweise** auf die effektiven Elemente. Wichtig ist, dass man versteht, dass dies lediglich Verweise sind auf die Elemente, zB auf die Routen – nicht die Routendefinition selbst. Auf ein Element, zB eine Route, können mehrere Verweise zeigen. Diesen Umstand sieht man, wenn man eine Route ändert, welche auch in einer andern Liste enthalten ist. Ändert man diese Route in einer Liste, so erscheint diese Route auch in den anderen Listen geändert. Möchte man eine Route zusätzlich noch umkehren (und die alte erhalten), so muss man die Route duplizieren und diese dann umkehren. Kopieren würde bloss den Verweis kopieren.

So kann man zB wichtige, immer wieder verwendbare Wegpunkte in einer Liste führen und diese dann bei Bedarf in die gewünschte(n) Liste(n) kopieren – auch mittels Drag&Drop.

Im Systemordner "ungelistet" werden alle Elemente gezeigt, die in keiner benutzerdefinierten Liste aufgeführt sind. Dies sind in der Regel Daten, welche in Listen waren, aber bei Löschvorgängen übriggeblieben sind. Es ist eine gute Gewohnheit, hin und wieder „Ungelistet“ zu konsultieren und zu bereinigen.

Überblick behalten

Möchte man erkunden, wo ein Element (Route, Track, Wegpunkt) überall (kopiert) vorkommt, so kann dies mittels Doppelklick auf ein Element über die Eigenschaften des entsprechenden Elementes ermittelt werden. Dort dient die Registerkarte „Verweise“ zur Anzeige der Verteilung. Die darin aufgeführten Einträge haben Hyperlink-Funktion. Zum Beispiel zeigt die die Eigenschaft eines Wegpunktes auf, in welchen Listen und Routen er enthalten ist.

Wenn man unter "Verweise" bei einem Element (z.B. einer Route) einen Haken entfernt, wird die ganze Route aus der aufgeführten Liste entfernt.

Wegpunkte

Aus Basecamp-Hilfe: „Ein Wegpunkt ist ein Lieblingsort, den Sie auf der Karte markieren. Dabei kann es sich um eine Adresse, ein vorhandenes Kartenmerkmal, einen Point of Interest oder einen beliebigen anderen Punkt handeln. Mithilfe von Wegpunkten können Sie z. B. Ihren Wohnort, einen Campingplatz oder Ihren bevorzugten Aussichtspunkt markieren.“ Man hat die Möglichkeit, weitere Informationen, z.B. die Adresse oder irgendwelche Notizen zu hinterlegen.

Wegpunkte sind also quasi Marker an interessanten Orten auf der Karte – sie sind eigenständig und werden in der Sammlung resp. im **Listen-Eigenenschaftsfenster** zusammen mit den Routen und Tracks aufgelistet. Wegpunkte können in Routen integriert werden.

Nebst den „echten Wegpunkten“ gibt es noch die sogenannten „Shaping-Points“. Diese werden wie früher die "grauen Wegpunkte" in Basecamp mit dem Einfüge-Werkzeug (Gummibandfunktion) erzeugt. Sie dienen lediglich der Streckenführung.

Bei Doppelklick auf eine Route werden beide obengenannten Arten im **Routen-Eigenenschaftsfenster** aufgelistet. Hier markierte Wegpunkte können mittels rechter Maustaste gesetzt werden auf „Alarm bei Ankunft“ (in der Route als Fähnchen angezeigt) oder „Kein Alarm bei Ankunft“.

Funktionen mit Wegpunkten:

- Setzen
- Verschieben
! Das Symbol, zB das Restaurant-Symbol wird auch mit verschoben !
- Einfügen (Gummiband)
- Entfernen resp. Löschen

WP's auf den Navigator schieben, so landen sie direkt in den Favoriten.

Bedienung

Routen importieren

Basecamp im linken Fenster "meine Sammlung" anwählen, dann oben in der Menüleiste "Datei" > "in meine Sammlung importieren". Auf diese Weise kann man zB in Mapsource erzeugte gpx-Dateien importieren in Basecamp.

Route definieren

Grundsätzlich gibt es diese Vorgehensweisen:

1. Man definiert mit der Maus Punkt für Punkt, beginnend beim Start voranschreitend bis zum Ziel (ESC-Taste). Bei dieser Art erscheint bei jedem Wegpunkt ein Standort-Popup-Fenster, das störend sein kann. So definierte Wegpunkte erhalten als Eigenschaft „Alarm bei Ankunft“ und werden im Navi als Fähnchen angezeigt.
2. Man definiert mit der Maus Start- und Endpunkt (und evtl. noch weitere Wegpunkte dazwischen). Danach werden die weiteren Via-Punkte mittels Einfügewerkzeug (Gummiband) definiert. So definierte Wegpunkte erhalten als Eigenschaft „Kein Alarm bei Ankunft“ und werden im Navi nicht angezeigt.
3. Man definiert alle Wegpunkte vorgängig (aufgeführt im Listen-Eigenenschaftsfenster) und erzeugt dann eine Route bestehend aus den vorgefertigten Wegpunkten. Diese Wegpunkte werden im Navi als Fähnchen angezeigt.

Ich persönlich bevorzuge Variante 2, weil mir das Standort-Popup-Fenster lästig ist und diese Viapunkte auf „Kein Alarm bei Ankunft“ gesetzt werden.

Mittels Einfügewerkzeug können auch Start und Ziel angepasst werden. Beim Mauszeiger erscheint ein grosser grauer Punkt, wo man ansetzen kann.

Im Eigenschaftsfenster der Route erscheinen alle Wegpunkte, welche man einzeln mittels rechter Maustaste auf „Alarm bei Ankunft“ (Fähnchen-Wegpunkt) oder „Kein Alarm bei Ankunft“ setzen kann (kein Fähnchen, ist bloss Via-Punkt).

Entfernen, Löschen

In einer Liste gibt's 2 „Wegmachen“: Entfernen und Löschen. Menü Bearbeiten:

X	Löschen	Umschalt+Entf
X	Aus Türkei Routen entfernen	Entf

- Entfernen (Taste Entf) bewirkt ein Entfernen des Elementes aus der aktuellen Liste. Wenn das Element in keiner anderen Liste ist, so erscheint es danach in "Ungelistet".
- Löschen (Umschalt+Entf) löscht das Element komplett aus der Datenbank von BaseCamp.
- Da „Meine Sammlung“ den Inhalt der Datenbank anzeigt, bewirkt hier die Entf-Taste ein Löschen aus der Datenbank. Das gelöschte Element erscheint dann also in keiner Liste mehr.

Duplizieren

Im Gegensatz zum Kopieren werden beim Duplizieren neue Elemente erzeugt: Listen, Routen, Tracks, Wegpunkte. Die duplizierten Elemente erhalten den alten Namen mit dem Zusatz einer Zahl.

Man kann also auch Listen duplizieren. Angenommen die Route "Hamburg" ist in einer Liste namens "Motorradtouren" enthalten. Wenn ich diese Liste dupliziere, so entsteht eine neue Liste "Motorradtouren (1)". Dabei werden die Inhalte der Liste aber nicht dupliziert, sondern nur kopiert – ist ja auch sinnvoll so.

Wird eine Route dupliziert, welche unter Nutzung von Wegpunkten generiert wurde, so erscheint ein Fenster mit der Rückfrage, ob man die Wegpunkte auch duplizieren möchte. Beim Duplizieren wird dem ursprünglichen Namen jeweils am Ende eine Ziffer angegefügt. P.S.: Im Normalfall kann man diese Frage verneinen, weil beim Duplizieren einer Route unabhängige Wegpunkte an der identischen Position etwas fragwürdig ist.

Suchen

Zur Zeit erscheint mir die Suchfunktion von Basecamp umständlich. Komfortabel suchen in Google-Map oder Google-Earth.

- Suchen in **Map oder Earth**
- Rechte Maustaste auf **Marker > Was ist hier** → im Suchfeld kommen die Koordinaten
Koordinaten kopieren in Zwischenspeicher
- In Basecamp Suche nach eingefügten **Koordinaten Ctrl+T**

Übertragen von Routen auf den Navigator

Routen können auch im Navigator selber programmiert werden. Vorteilhaft macht man dies aber mittels Basecamp und dann Routen exportieren auf den Navigator. Der Speicherort kann bei dieser Art gewählt werden – ob im Navi-Hauptspeicher oder auf der SD-Karte.

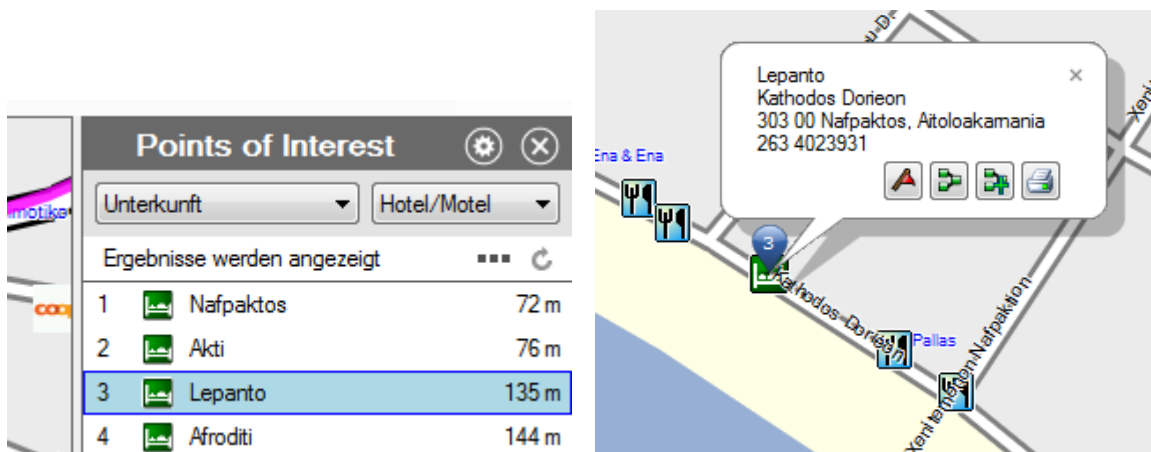
P.S.: „Sende an Gerät“ speichert im Hauptspeicher des Navigators in der Datei „temp.gpx“.

POI = Points of Interest

Menu: Suchen > Points of Interest suchen

Damit kann man Kategorien/Unterkategorien anzeigen lassen.

Ein POI lässt sich aus der Suche in die Sammlung ziehen und wird dort zu einem Wegpunkt.

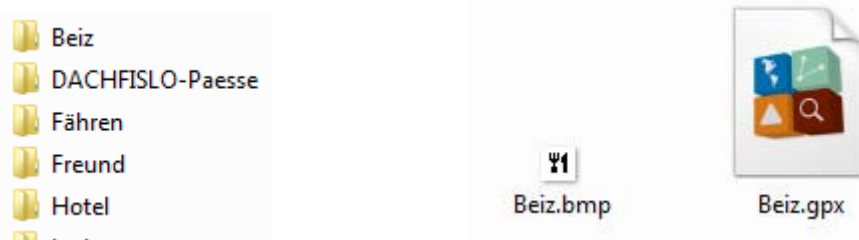


Benutzerdefinierte POI's im Navi

Ich habe auf dem Navi viele eigene benutzerdefinierte POI's. Die POI's auf dem Navi werden bei angeschlossenen Navi zwar in Basecamp angezeigt – aber eine Verwaltung derselben gibt es bis zur Stunde leider nicht. Ich helfe mir so: Ich habe einen Listenordner mit dem Namen „POI“ angelegt. Darin sind dann verschiedene Listen, in denen die einzelnen POI's als Basecamp-Wegpunkte enthalten sind. Die Listennamen entsprechen den POI-Kategorien-Namen unter den Benutzerdefinierten POI's auf dem Navi.



Im PC habe ich die gleiche Ordnerstruktur angelegt:



Möchte ich jetzt zB „Beiz“-POI's auf dem Navi haben, so mache ich dies so:

1. Basecamp „Beiz“ exportieren als gpx-Datei in PC-Ordner Beiz.
2. Mittels „POI Loader“ von Garmin übertragen von PC in Navi – da wird eine GPI-Datei erzeugt.

Download POI-Loader:

https://www8.garmin.com/support/download_details.jsp?id=927

Man hat noch die Möglichkeit, auf dem Navi bei den POI's ein passendes Symbol anzeigen zu lassen. Dazu im PC-Ordner der gewünschten POI-Kategorie ein Symbol-Bild.bmp ablegen mit den Massen 25x25 Pixel. Ich gebe dem Bild den Kategorienamen, zB Beiz.bmp.

P.S.: Eine gpi Datei kann auch Routen enthalten. Die in Deutschland mit dem 660er mitgelieferten Motorradtouren kommen auf einer Speicherkarte, leider auf einer sehr kleinen. Auf dieser Speicherkarte befinden sich die beiden Dateien Motorrad.gpi und Motorrad.unl. Die gpi Datei ist verschlüsselt und benötigt die unl Datei zum entschlüsseln. Und dieser Schlüssel ist an die ID der SD Karte gekoppelt. Wenn diese beiden Dateien also auf eine andere Karte verschoben werden, passt der Schlüssel nicht mehr und die oben gezeigte Meldung erscheint.

Wo befinden sich welche Daten auf dem PC?

Hier liegen nach Map-Update die neuen Maps (wenn man es routinemäßig dahin installieren lässt):

C:\ProgramData\GARMIN\Maps

Hier liegen zweimal die heruntergeladenen Garmin-Maps und Firmware, auch noch nach der Installation:

C:\ProgramData\GARMIN\CoreService\Downloads\Map

C:\ProgramData\GARMIN\CoreService\Downloads\Temp

Hier liegen die verschiedenen Garmin-Programme wie Basecamp, Express etc.:

C:\Program Files (x86)\Garmin

Hier liegen diverse Daten, Logs etc. zu Garmin-Maps und Programmen:

C:\Users\<username%\AppData\Roaming\GARMIN